

Документ подписан простой электронной подписью  
Информация о владельце:  
ФИО: Колесникова Екатерина Дмитриевна  
Должность: Ректор СГТИ  
Дата подписания: 10.09.2021 18:36:23  
Уникальный идентификатор:  
5791137b901af6f58f8b81bc87176652f8e2920273d9e2748df670c9c694441



**ЧАСТНОЕ ОБРАЗОВАТЕЛЬНОЕ УЧРЕЖДЕНИЕ ВЫСШЕГО ОБРАЗОВАНИЯ  
«СРЕДНЕРУССКИЙ ГУМАНИТАРНО-ТЕХНОЛОГИЧЕСКИЙ ИНСТИТУТ»**

**ПРИНЯТО:**  
Решение Ученого Совета СГТИ  
от «31» августа 2021 г.  
Протокол № 1

**УТВЕРЖДАЮ:**  
Ректор СГТИ  
Е.Д. Колесникова  
«31» августа 2021 г.

**МЕТОДИЧЕСКИЕ УКАЗАНИЯ  
ПО ПОДГОТОВКЕ И ЗАЩИТЕ КУРСОВЫХ РАБОТ ПО ДИСЦИПЛИНЕ  
«ФИНАНСЫ ПРЕДПРИЯТИЙ (ОРГАНИЗАЦИЙ)»**

для студентов, обучающихся по направлению подготовки 38.03.02 Менеджмент  
(уровень бакалавриата)  
направленность (профиль): «управление проектами»

## 1. ОБЩИЕ ПОЛОЖЕНИЯ

В системе самостоятельной работы студентов по освоению учебного материала отдельных дисциплин важное место отводится курсовым работам.

В соответствии с рабочей программой по дисциплине «Финансы предприятий (организаций)» курсовая работа является обязательным видом учебного процесса студентов, обучающихся по программе бакалавра по направлению подготовки 38.03.02 «Менеджмент», направленность (профиль подготовки) «Финансы и кредит», заочной форм обучения. В ходе ее подготовки студент закрепляет и расширяет знания, полученные при изучении дисциплины «Финансы предприятий (организаций)», а также предшествующих ей дисциплин. Она представляет собой самостоятельно проведенное научно-практическое исследование определенной темы учебной программы, демонстрирующее знание и свободное использование специальной финансово-экономической терминологии, способность к систематизации, четкому изложению мыслей, анализу, аргументации, обобщениям и выводам.

**Цель выполнения курсовой работы** - выявление уровня теоретических знаний и практических навыков студентов, полученных ими при изучении дисциплины «Финансы предприятий (организаций)», а также способности применять эти знания и навыки при решении конкретных финансовых задач.

### **Задачи выполнения курсовой работы:**

- расширение теоретических и практических знаний, приобретенных в процессе изучения дисциплины «Финансы предприятий (организаций)» на основе усвоения законодательства, действующего в части финансовых отношений на уровне предприятий (организаций), учебников и учебных пособий, специальной, в том числе, периодической литературы, материалов лекций, практических занятий и интерактивных форм обучения;
- раскрытие сущности категорий, явлений и проблем в области финансовых отношений предприятий (организаций), соответствующих избранной теме курсовой работы;
- сбор и обобщение фактического материала по теме курсовой работы, проведение финансового анализа статистических данных, выполнение расчетов, оценка состояния, динамики и тенденций развития исследуемых финансовых явлений и процессов;
- разработка и обоснование конкретных рекомендаций и практических предложений по развитию, совершенствованию, улучшению или стабилизации выявленного состояния изучаемых финансовых явлений и процессов, свойственных предприятиям (организациям).

Курсовая работа должна удовлетворять следующим основным требованиям:

- целевая направленность;
- четкость построения;
- логическая последовательность изложения материала;
- полнота освещения отдельных вопросов;
- краткость и точность формулировок;
- убедительность аргументации;
- конкретность изложения результатов работы;
- доказательность выводов;
- обоснованность рекомендаций и их практическая направленность;
- грамотное оформление в соответствии с требованиями стандартов.

В СГТИ все курсовые работы студентов обязательно проверяются в системе «Антиплагиат». Согласно Положению о порядке использования системы «Антиплагиат» для проверки письменных учебных работ студентов минимальный процент оригинального текста для курсовой работы составляет 35 %. Работы, доля оригинальности которых меньше данного значения, не допускаются к защите. Студент обязан ДО ЗАЩИТЫ предоставить готовую курсовую работу в электронном виде на кафедру для проверки в системе «Антиплагиат». Работы, доля оригинальности которых меньше 35%, не допускаются к защите.

## 2. ТРЕБОВАНИЯ, ПРЕДЪЯВЛЯЕМЫЕ К КУРСОВОЙ РАБОТЕ

Процесс подготовки курсовой работы предусматривает выполнение студентом ряда требований, касающихся:

- выбора и порядка закрепления темы курсовой работы;
- объема, структуры и содержания курсовой работы;
- подбора и изложения материалов курсовой работы;
- оформления курсовой работы

### 2.1. ВЫБОР И ПОРЯДОК ЗАКРЕПЛЕНИЯ ТЕМЫ КУРСОВОЙ РАБОТЫ

Студенту предоставляется возможность выбрать тему курсовой работы из перечня примерной тематики курсовых работ, подготовленного и утвержденного на заседании кафедры. Примерная тематика курсовых работ представлена в приложении 1.

При выборе темы следует учитывать:

- личный интерес к исследованию определенной проблемы;
- возможности выполнения данной работы (уровень собственных знаний и владения выбранной проблематикой);
- степень проработанности темы в литературе и других источниках информации;
- наличие и возможность отыскания информационных источников, содержащих сведения по данной теме;
- тема должна быть актуальной, т.е. быть связанной с современными задачами и проблемами финансово-хозяйственной практики. При выборе темы необходимо учитывать ее научное и практическое значение, т.е. в какой степени разработанная тема может быть использована в научных, учебных и практических целях;
- возможную преемственность выбранной темы курсовой работы и темы с будущей выпускной квалификационной работой (имея в виду, в частности, рассмотрение в курсовой работе вопросов, касающихся теоретических основ управления финансово-экономическими отношениями предприятий (организаций)).

Выбирая тему курсовой работы, студенту необходимо проконсультироваться с руководителем - преподавателем, читающим лекции и ведущим практические занятия по дисциплине «Финансы предприятий (организаций)».

Студент совместно с руководителем может выбрать тему, отсутствующую в указанном перечне примерной тематики, обосновав ее целесообразность и соответствие проблематике дисциплины «Финансы предприятий (организаций)».

Выбор темы осуществляется в начале семестра, в котором проводится учебная работа по данной дисциплине.

Название темы курсовой работы фиксируется в Заявлении на утверждение темы (приложение 2).

Тема курсовой работы может быть изменена по заявлению студента не позднее начала второй половины семестра, в котором проводится учебная работа по данной дисциплине.

### 2.2. ОБЪЕМ, СТРУКТУРА И СОДЕРЖАНИЕ КУРСОВОЙ РАБОТЫ

**Объем** курсовой работы должен составлять от тридцати (минимум) до пятидесяти страниц, не считая приложений. Последовательность изложения, соподчиненность ее отдельных частей находят свое выражение в структуре работы.

Независимо от избранной темы **структура** курсовой работы должна включать следующие элементы:

- оглавление;
- введение;
- основная часть – главы, параграфы (пункты), в которых рассматривается круг вопросов, входящих в предмет исследования курсовой работы;
- заключение;
- список источников информации;

– приложения (при необходимости).

**Оглавление** отражает, по существу, план работы. В нем должны быть последовательно указаны все структурные элементы курсовой работы, включая названия глав, параграфов, и их расположение по страницам (пример оглавления представлен в приложении 4).

Каждая рубрика оглавления должна точно соответствовать рубрике в тексте. Помещать оглавление необходимо в начале работы, так как это дает возможность сразу представить общую картину исследования.

Для **введения** курсовой работы обязательны следующие элементы: *актуальность, объект, предмет, цель, задачи, методы и информационная база* исследования.

Раскрывая *актуальность* темы курсовой работы, студент должен в сжатой форме показать важность затрагиваемых в ней вопросов в рамках общей проблематики данной дисциплины, а также значимость этих вопросов в современной финансово-экономической ситуации в стране. Очень важно правильно сформулировать актуальность выбранной темы, т.е. показать свое умение выделять в исследуемой области главное, абстрагируясь от второстепенных моментов.

*Объект* исследования в курсовой работе по дисциплине «Финансы предприятий (организаций)» – это система финансово-экономических отношений, процессов и явлений, связанных с формированием, распределением, перераспределением и использованием фондов денежных средств, с движением финансовых ресурсов на уровне предприятий (организаций). В качестве объекта исследования может выступать также конкретное предприятие (юридическое лицо) различной организационно-правовой формы.

*Предмет* исследования – конкретная, находящаяся в границах объекта исследования область финансово-экономических отношений, которая подлежит изучению в данной курсовой работе. Например, это могут быть вопросы, связанные с рассмотрением: содержания, функций и роли финансов предприятий (организаций) в финансовой системе РФ; управления внеоборотными активами предприятий (организаций); механизма принятия инвестиционных решений и управления инвестиционными проектами на предприятии (организации); управления оборотными активами предприятий (организаций); формирования собственного и заемного капитала предприятий (организаций); управления прибылью предприятий (организаций); формирования оптимальной структуры капитала предприятий (организаций); анализа финансового состояния предприятий (организаций); финансового планирования и бюджетирования на предприятиях (организациях); антикризисного финансового управления на предприятии (организации); управления стоимостью компании; корпоративного налогового планирования; финансовой инженерии; внешнеэкономической деятельности предприятий (организаций) и другие.

*Цель* курсовой работы состоит в рассмотрении и анализе конкретных экономических отношений и явлений, обозначенных в предмете исследования. Цель должна корреспондировать с формулировкой темы курсовой работы.

Для достижения цели в курсовой работе необходимо поставить и решить несколько *задач*. **Задачи** исследования – это действия, которые необходимо проделать студенту для достижения поставленной цели. Задачи соответствуют отдельным главам, а также наиболее важным параграфам (пунктам) теоретической, аналитической и рекомендательной части курсовой работы.

Курсовая работа по данной дисциплине носит теоретико-аналитический характер, поэтому задачи в ней формулируются с помощью терминов: *изучить..., рассмотреть..., описать..., исследовать..., осмыслить..., выяснить..., найти..., раскрыть..., проанализировать..., представить..., уточнить... и другие*. К формулировке задач следует подходить очень тщательно. Каждая из них должна соответствовать направленности и смысловому содержанию глав и наиболее важных параграфов курсовой работы.

Первая группа задач должна быть связана с исследованием теоретических основ проблемы, заявленной в теме и относящейся к предметной области курсовой работы. Эти задачи формулируются с помощью терминов: *рассмотреть..., изучить..., найти..., выяснить..., описать...* В соответствии с этим первая глава должна носить теоретический характер.

Вторая группа задач должна быть связана с анализом конкретных финансово-экономических процессов и явлений. Анализ должен проводиться на базе изученных в первой главе теоретико-методических основ проблемы. Эта группа задач формулируется с помощью терминов: *проанализировать..., исследовать..., выявить..., установить...* В соответствии с этим вторая глава должна носить аналитический характер.

Третья группа задач должна быть связана с разработкой конкретных рекомендаций, вытекающих из результатов проведенного во второй главе анализа, и оценкой экономической эффективности применения этих рекомендаций. Данная группа задач излагается с использованием терминов: сформулировать..., разработать..., определить..., дать рекомендации..., рассчитать..., оценить..., спрогнозировать.... В соответствии с этим третья глава должна носить рекомендательный и оценочный характер.

*Методы исследования.* Указываются методы, которые студент применяет в процессе подготовки курсовой работы. Это могут быть методы: анализа, синтеза, сравнения, аналогий, группировки, обобщения данных финансово-экономической информации и другие.

*Информационная база* исследования. Перечисляются источники, на использовании которых строится курсовая работа: учебные, научные и справочные издания, материалы периодической печати и электронных ресурсов. В зависимости от темы среди источников также могут быть: нормативные материалы (законы, указы президента, постановления правительства и т.д.), статистические материалы, данные бухгалтерского и управленческого учета конкретного предприятия (организации), выступающей в качестве объекта исследования в курсовой работе.

Объем введения составляет примерно две-три страницы.

Изложение материалов исследования составляет **основную часть** курсовой работы. Основная часть должна состоять из двух-трех глав, каждая из которых может включать два-три параграфа (минимальное количество параграфов – 2).

*Объем основной части* курсовой работы должен составлять двадцать - тридцать страниц.

*Объем глав, параграфов и пунктов* определяется их значимостью, однако минимальный объем главы должен составлять не менее пяти страниц, параграфа – не менее двух страниц.

В главах и параграфах рассматриваются наиболее значимые вопросы, составляющие содержание исследуемой в курсовой работе проблемы. При этом студент излагает материал, усвоенный им в ходе изучения источников информации, в соответствии с логикой и структурой построения курсовой работы.

*Первая глава* курсовой работы является её теоретической частью и должна содержать полное и систематизированное изложение состояния теоретических вопросов по выбранной студентом теме. Информация, представленная в первой главе, должна давать авторское представление студента о состоянии и степени изученности рассматриваемой в работе темы. Данный раздел курсовой работы по существу представляет собой аналитический обзор имеющихся литературных источников по исследуемой проблеме, позволяющий найти пути и методы решения поставленных целей и задач, а также выявить умение автора обобщать, систематизировать и критически рассмотреть имеющиеся теоретические и практические наработки.

Разработка первой главы проводится предварительно из подобранных литературных источников, в которых освещаются вопросы, в той или иной степени раскрывающие тему курсовой работы.

Большое значение имеет правильная трактовка используемых понятий, их точность и научность. При этом употребляемые термины должны быть общепринятыми, либо приводиться со ссылкой на автора. Первая глава должна заканчиваться выводами, полученными студентом в результате обобщения и систематизации теоретических аспектов исследуемой темы.

*Вторая глава* представляет собой аналитическую часть курсовой работы. В ней следует выполнить анализ современной практики экономической деятельности объекта исследования (организации, учреждения, предприятия) в разрезе выбранной темы. Изложение аналитической части курсовой работы целесообразно начать с краткой характеристики современного состояния сферы деятельности предприятия. Кроме того, следует указать существующие проблемы и факторы, ограничивающие развитие данной сферы, а также охарактеризовать перспективные направления её развития.

Далее студентам следует представить организационно-экономическую характеристику предприятия (организации). Для этого студентам следует изучить учредительные документы объекта исследования, формы статистической и бухгалтерской отчетности, в том числе финансовые документы, за период не менее чем три года, ознакомиться со служебной документацией, информационными фондами и техническими архивами. Формирование организационно-экономической характеристики объекта курсовой работы предполагает изучение следующих вопросов:

- организационно-правовая форма объекта;
- форма собственности;
- краткая историческая справка;
- нормативно-правовая база, регламентирующая деятельность организации;
- сфера деятельности (отраслевая принадлежность);
- профилирующие виды деятельности;
- основная номенклатура выпускаемой продукции, оказываемых услуг или выполняемых работ;
- тип организационной структуры, её положительные и отрицательные качества;
- основные экономические показатели деятельности объекта и их динамика за последние три года.

Важное значение в процессе формирования организационно-экономической характеристики работы предприятия имеет анализ основных экономических показателей его деятельности за последние три года. Укрупнено охарактеризовать экономическое состояние объекта курсовой работы можно с помощью оценки динамики экономических показателей, характеризующих эффективность функционирования основных структурных подразделений и организации (учреждения, предприятия) в целом.

В конце второй главы необходимо сделать краткие выводы, в которых следует четко и конкретно сформулировать, что же вытекает из всего изложенного в данном разделе, какие задачи здесь решены. Сформулированные выводы о практическом состоянии исследуемой проблемы должны быть аргументированными, подкрепленными практическими примерами, расчетами, данными опросов и наблюдений. В дальнейшем они являются исходной базой для обоснования основных направлений и мероприятий по совершенствованию деятельности исследуемого объекта, в связи, с чем целесообразно одной фразой обозначить переход к практической главе и показать, как полученные результаты будут в ней использоваться.

По объему и глубине содержания вопросов *третья глава* является центральной. Она предполагает разработку и экономическое обоснование предложений и рекомендаций студента по совершенствованию деятельности исследуемого объекта. При этом предлагаемые студентом практические мероприятия обеспечивают достижение цели курсовой работы и решение её основных задач.

При подготовке третьей главы студент должен учитывать современные подходы, используемые для изучения экономических явлений и процессов, а именно системный подход, который предусматривает учет всех или большей части взаимообуславливающих экономических задач объекта; комплексный подход, который предполагает оценку последствий предлагаемых экономических решений оперативного, тактического и стратегического характера; ситуационный подход, который означает регулярную корректировку подготовленных документов в связи с изменениями внешней и внутренней среды объекта исследования, содержания его деятельности, а также методов её реализации.

Результаты анализа, проведенного во второй главе курсовой работы, и выводы по ним, служат основой для разработки практических рекомендаций и мероприятий по решению поставленной проблемы на объекте исследования. В ходе разработки практических рекомендаций студент должен:

- конкретизировать деятельности предприятия;
- предложить конкретные мероприятия по устранению выявленных недостатков в деятельности предприятия (организации) в разрезе выбранной темы;
- экономически обосновать предложенные мероприятия.

Целесообразность и реальность рекомендуемых мероприятий должны быть подкреплены расчетами экономической эффективности. Следует также обосновать предложенные рекомендации с позиции социальных последствий, которые будут проявляться в результате их внедрения на объекте исследования. Используя полученные данные о затратах и эффектах, связанных с реализацией разработанных в курсовой работе мероприятий, студент должен соотнести их между собой и оценить экономическую эффективность своих предложений.

Если объем третьей главы не соответствует требованию по объему и количеству параграфов (объем главы должен составлять не менее пяти страниц, параграф – не менее двух

страниц), то считается целесообразным содержание третьей главы представить в виде последнего параграфа второй главы.

**Заключение** подводит итог проведенного в курсовой работе исследования. В нем дается краткая характеристика того, как решены поставленные во введении задачи, и, соответственно, делается вывод о достижении цели курсовой работы. Объем заключения – три-пять страниц.

После заключения приводится **список источников информации**. В нем должно быть не менее пятнадцати наименований, включая, в зависимости от темы, нормативные акты, имеющие отношение к проблематике курсовой работы, современные (изданные или опубликованные в последние два-три года) учебные и научные издания, статьи в периодической печати, словари и справочники, электронные ресурсы (пример оформления списка источников информации представлен в приложении 5).

**Приложения** являются не обязательным, но рекомендуемым элементом курсовой работы. В приложения выносятся материалы, которые имеют большой объем, вследствие чего включение их в текст работы нецелесообразно, либо содержат информацию, которая не имеет принципиального значения, но может использоваться при комментировании отдельных положений работы. Например, в приложениях могут быть помещены необходимые для исследования фрагменты нормативных материалов, статистические данные, изображенные в виде графиков, диаграмм, таблиц. Объем приложений не ограничивается.

### 2.3. ПОДБОР И ИЗЛОЖЕНИЕ МАТЕРИАЛОВ КУРСОВОЙ РАБОТЫ

Подготовка курсовой работы *начинается* с разработки ее плана (оглавления). При этом надо ориентироваться на рекомендации руководителя курсовой работы.

В соответствии с направленностью избранной темы осмысливаются материалы конспектов лекций, разделов учебников, публикаций в специализированных журналах и газетах, электронных носителях информации. Изучая источники информации, необходимо делать выписки и пометки, группировать материал в соответствии с планом. Изучение и конспектирование материалов целесообразно вести дифференцированно по авторам, не забывая при этом фиксировать выходные данные каждого из используемых источников информации с указанием номера страницы (статьи или пункта нормативного документа), где находится материал, который предполагается использовать в курсовой работе.

После изучения источников информации план курсовой работы может быть уточнен. При возникновении сомнений надо проконсультироваться с руководителем.

Не следует механически переписывать материал из первоисточников и, не обрабатывая, вставлять его в текст. Собранный материал необходимо осмыслить, систематизировать, попытаться изложить своими словами и лишь в отдельных случаях, когда необходимо привести мнение по излагаемому вопросу определенного автора, следует прибегать к цитированию. Приветствуются попытки студентов изложить собственную (достаточно аргументированную) точку зрения по рассматриваемому вопросу.

При написании текста надо помнить, что курсовая работа пишется не для себя, а для читателя. Писать следует не конспективно, а развернуто, языком, доступным пониманию.

Сложившиеся у автора мысли высказываются в предложениях. Предложения, имеющие общую тему, объединяются в абзацы. Количество самостоятельных предложений в абзаце зависит от сложности передаваемой мысли. Не следует формировать предложения, которые не несут смысловой нагрузки (даже, если необходимо увеличить объем курсовой работы). Абзацы одного параграфа должны быть последовательно увязаны друг с другом.

Важно, чтобы курсовая работа от первого до последнего предложения была пронизана логической связью. Если работа построена логично, то она не содержит материалов, которые могут быть изъяты из нее без нарушения общей стройности.

Материал необходимо излагать в хронологической последовательности, выделять в нем главное, абстрагируясь от излишних деталей.

Не следует злоупотреблять научными терминами. Если характер исследуемой темы предопределяет необходимость использования большого числа специфических терминов, то в конце курсовой работы целесообразно поместить глоссарий и при употреблении терминов в тексте обязательно делать ссылки на него.

В конце глав и параграфов, несущих значительную содержательную нагрузку, необходимо делать короткие (от одного до трех абзацев) выводы, фиксируя тем самым факт решения одной из поставленных задач. Выводы логически завершают рассмотрение какого-либо вопроса и обычно начинаются оборотом: «следовательно», «таким образом», «проведенное рассмотрение дает основание для вывода о том, что ...», «итак».

При формулировании выводов необходимо соблюдать ряд правил:

- выводы должны быть конкретными и вытекать из материала, изложенного в данной главе (параграфе);
- выводы не должны состоять из общих фраз, носящих декларативный характер, а также очевидных или давно известных положений;
- выводы должны быть логически увязаны с поставленными в курсовой работе задачами.

После завершения формирования текста необходимо внимательно просмотреть всю курсовую работу, чтобы оценить сопоставимость ее различных частей. Лучше это делать не сразу. Необходимо на некоторое время дистанцироваться, отвлечься от текста.

Прежде всего, следует оценить, как корреспондируют введение и заключение с основной частью работы и между собой. Введение и заключение являются, по сути, визитной карточкой курсовой работы. С них, как правило, начинают знакомство с курсовой работой научный руководитель и рецензент, принимающий участие в оценке работы при ее защите.

Если при рассмотрении обнаруживается, что содержание основной части курсовой работы и формулировки цели и (или) задач во введении не полностью соответствуют друг другу, то следует или дополнить (откорректировать) главы (параграфы) основной части работы, или уточнить формулировки цели и (или) задач исследования во введении. (Практика подготовки курсовых работ показывает, что у студентов чаще возникает потребность во втором варианте действий). Если в процессе просмотра выяснится, что какая-либо из поставленных задач не решена, то необходимо ее или все-таки решить, или, убедившись, что решение этой задачи не столь значимо для достижения цели, исключить ее из перечня задач во введении.

Заключение, содержащее выводы по работе, должно строго соответствовать введению. Из его прочтения должно быть ясно, достигнута ли цель, решены ли все поставленные во введении задачи.

Важно также обратить внимание на соответствие фактического содержания курсовой работы элементам информационной базы ее написания, указанным во введении. При обнаружении несоответствия следует дополнить (откорректировать) текст курсовой или внести изменения в информационную базу.

Ссылки в тексте должны соответствовать списку используемых источников информации. Причем число источников, на которые сделаны ссылки, должно быть не менее пяти, а общее число ссылок - не менее семи.

### **3. ОФОРМЛЕНИЕ КУРСОВОЙ РАБОТЫ**

1. Курсовая работа представляется руководителю в распечатанном сброшюрованном виде (в папке со скоросшивателем).

2. Курсовая работа оформляется на стандартных листах белой бумаги формата А4 (210\*297 мм).

3. Текст курсовой работы должен быть отпечатан на компьютере с использованием редактора Microsoft Word, шрифт «Times New Roman», размер шрифта – 14, межстрочный интервал – полуторный, интервал между абзацами – 0.

4. Текст курсовой работы, таблицы и иллюстрации следует располагать на листах, соблюдая следующие размеры полей: левое поле – 30 мм, правое поле – 10 мм, верхнее поле – 20 мм, нижнее поле – 20 мм, выравнивание текста «по ширине» (двухстороннее выравнивание).

5. Нумерация страниц – сквозная, начиная с титульного листа. Непосредственно на титульном листе (приложение 3) и оглавлении номер страницы не ставится, номера последующих страниц проставляются в низу по центру арабскими цифрами (размер шрифта – 10) без точки в конце. В приложениях страницы не нумеруются.

6. Названия структурных элементов работы и глав основной части располагаются на отдельных строках и выполняются жирным шрифтом, прописными (заглавными) буквами (ОГЛАВЛЕНИЕ, ВВЕДЕНИЕ и т.д.), без переносов и с выравниванием по центру. Подчеркивать



заголовки не следует. Точку в конце заголовка ставить не нужно. Заголовки параграфов печатают строчными буквами (первая – прописная), располагая по всей ширине страницы и без точки в конце. Заголовки параграфов выделяются жирным шрифтом. Заголовок не должен состоять из нескольких предложений, переносы слов в заголовках не допускаются. Расстояние между заголовками глав и параграфов не допускается.

7. Пример оформления оглавления представлен в приложении 4.

8. Каждую главу основной части следует начинать с новой страницы. Параграфы продолжаются на текущей странице. Расстояние между параграфами – 2 строки.

9. Структурным элементам работы номер не присваивается, т.е. части работы «ОГЛАВЛЕНИЕ», «ВВЕДЕНИЕ», «ЗАКЛЮЧЕНИЕ» и т.п. порядкового номера не имеют. Нумерации подлежат только главы и параграфы в рамках основной части работы.

10. Главы основной части нумеруются арабскими цифрами в пределах всей работы. Параграфы должны иметь нумерацию в пределах каждой главы. Номер параграфа состоит из номера главы и номера параграфа, разделенных точкой (например, 1.1). В конце номера параграфа точка не ставится.

11. Абзацный отступ (отступ в начальной строке текста абзаца) должен составлять 1,25 см.

12. Текст работы должен быть четким, законченным, понятным. Орфография и пунктуация текста должны соответствовать ныне действующим правилам.

В тексте работ не следует:

– применять для одного и того же понятия различные термины, даже близкие по смыслу, а также иностранные термины при наличии равнозначных по смыслу терминов в русском языке;

– применять сокращения слов, не расшифрованные в перечне сокращений, условных обозначений, символов, единиц и терминов, кроме установленных правилами орфографии и пунктуации, а также соответствующими нормативными документами (стандартами и т.п.);

– использовать сокращенные обозначения единиц измерения величин, если они в тексте употребляются без цифр, за исключением единиц измерения в таблицах и в расшифровках буквенных обозначений, входящих в формулы;

– употреблять математические знаки без цифр (например,  $<$ ,  $>$ ,  $=$ ,  $/$ , №, %);

– использовать в тексте математические знаки – (минус) перед отрицательными величинами и + (плюс) перед положительными величинами. Вместо этих знаков необходимо писать соответственно слова «минус», «плюс»;

– употреблять аббревиатуры стандартов, методических указаний, руководящих документов и т.п. без регистрационных номеров.

– использовать жирный шрифт и курсив, кроме выделения структурных элементов работы.

13. Числовые значения величин в тексте следует указывать с необходимой степенью точности. При этом числа с размерностью необходимо писать цифрами, а без размерности – словами (например, цена 10 руб., цена повысилась в сто раз).

14. Иллюстрации (чертежи, графики, схемы, диаграммы, фотоснимки, рисунки) объединяются единым названием «рисунок». Характер иллюстрации может быть указан в ее названии (например, Рис.1. Блок-схема алгоритма...). При необходимости перед названием рисунка помещают поясняющие данные. Иллюстрации следует нумеровать арабскими цифрами порядковой нумерацией в пределах всей работы (сквозная нумерация в рамках курсовой работы). Нумерация рисунков в рамках глав, а тем более параграфов не допускается. Пример оформления рисунка приведен ниже.

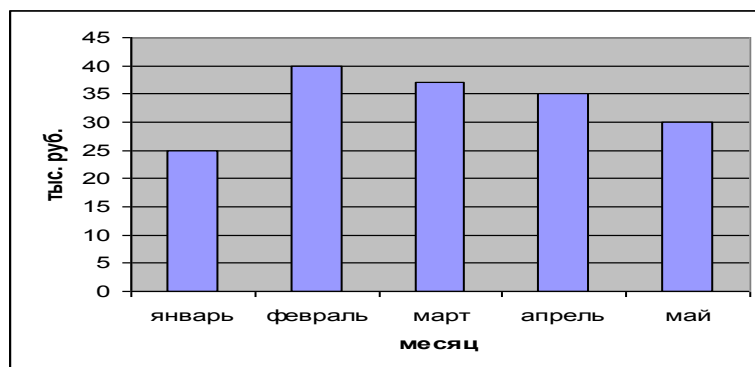


Рис. 1. Динамика стоимости запасов фирмы за пять месяцев 20\_\_ г.

15. Таблицы следует нумеровать арабскими цифрами сквозной нумерацией в пределах всей работы. Нумерация таблиц в рамках глав, а тем более параграфов не допускается. Номер следует размещать в правом верхнем углу над заголовком таблицы после слова «Таблица».

Каждая таблица должна иметь заголовок, который помещается ниже слова «Таблица» и располагается по центру. Слово «Таблица» и заголовок начинаются с прописной буквы, точка в конце заголовка не ставится.

Заголовки граф таблицы должны начинаться с прописных букв, подзаголовки – со строчных, если последние подчиняются заголовку. Заголовки граф указываются в единственном числе, точки в конце заголовков не ставятся.

Таблицу следует размещать так, чтобы читать её без поворота работы. Если такое размещение невозможно, таблицу располагают так, чтобы ее можно было читать, поворачивая работу по часовой стрелке.

При переносе таблицы «шапку» таблицы следует повторить, над ней размещают слова «Продолжение таблицы» с указанием ее номера. Если «шапка» таблицы велика, допускается ее не повторять; в этом случае следует пронумеровать графы и повторить их нумерацию на следующей странице. Заголовок граф таблицы не повторяют.

Если все показатели, приведенные в таблице, выражены в одной и той же единице измерения, то её обозначение помещается над таблицей, например, в конце заголовка.

Если цифровые или иные данные в какой-либо строке таблицы отсутствуют, то ставится прочерк. Повторяющийся в строках графы текст можно заменять кавычками (если текст – из одного слова) или при первом повторении словами «То же», а далее кавычками. Ставить кавычки при повторении цифровых данных, математических и иных символов не допускается.

Пример оформления таблицы приведен ниже (см. табл.2).

Таблица 2

Сведения о заемщиках ОАО «Банк»

Наименование заемщика	Сумма выданного кредита (тыс. руб.)	Сумма обеспечения (тыс. руб.)	Коэффициент покрытия	Коэффициент ликвидности
ООО «Миф»	100	140	1,5	3,4
ЗАО «Удача»	80	200	2,3	5,6

Если в работе только одна иллюстрация либо только одна таблица, их нумеровать не следует.

Рисунки и таблицы следует располагать в работе непосредственно после текста, в котором они упоминаются впервые, или на следующей странице, если в указанном месте они не помещаются.

Иллюстрации вместе с их названиями, а также таблицы вместе с их реквизитами должны быть отделены от основного текста снизу и сверху пробелами с одинарным межстрочным интервалом.

В поле иллюстраций и в таблице допускается более мелкий шрифт текста, чем основной текст, но не менее шрифта №10, а также меньший межстрочный интервал.

На все иллюстрации и таблицы должны быть ссылки в тексте работы (например: «на рис.5 показано...», «в соответствии с данными табл.2» и т.п.).

После любых иллюстраций или таблиц обязательно должен быть сделан вывод по данным иллюстрации или таблицы.

16. Уравнения и формулы следует выделять из текста в отдельную строку с отделением от текста пробелами в один межстрочный интервал сверху и снизу. Если уравнение не умещается в одну строку, оно должно быть перенесено после знака равенства (=), или после знака плюс (+), или после других математических знаков с их обязательным повторением в новой строке.

Пояснение значений символов и числовых коэффициентов следует приводить непосредственно под формулой в той же последовательности, как и в формуле. Значение каждого символа и числового коэффициента следует давать с новой строки, первую строку пояснения начинают со слова «где» без двоеточия.

Формулы и уравнения в работе следует нумеровать порядковой нумерацией в пределах всей работы или текущей главы арабскими цифрами в круглых скобках с правой стороны напротив формулы. Допускается нумерация только тех формул, на которые есть ссылки в тексте.

Ссылки в тексте на порядковые номера формул даются в круглых скобках, например, «... в формуле (1)».

Если в работе только одна формула или уравнение, то их не нумеруют.

Формулы должны быть выполнены с помощью редактора формул WORD.

17. В работе обязательно должны быть ссылки на используемые источники информации. В целях упрощения работы по формированию текста курсовой работы рекомендуется сноски на источники информации помещать в тексте в квадратных скобках. В таких сносках указываются номер источника информации, присвоенный ему в списке литературы, а также страница в источнике, на которой находится цитата или цифра (например - [5, с. 26], где 5 – номер источника в списке источников информации; с. 26 – страница, на которой находится цитата или цифровой материал).

18. При использовании цитат автор работы обязан сверить их с первоисточниками. Цитаты необходимо приводить с соблюдением правил правописания, пунктуации и выделений (курсив, подчеркивание и т.п.) источника. Можно использовать не прямое цитирование, то есть пересказывать мысли авторов своими словами. Однако и в этом случае, кроме точного и корректного изложения чужих мыслей, также необходимо дать ссылку на источник.

19. Список источников информации должен формироваться в алфавитном порядке по фамилии авторов. Литература обычно группируется в списке в такой последовательности:

- законодательные и нормативно-методические документы и материалы;
- специальная научная отечественная и зарубежная литература (монографии, учебники, научные статьи и т.п.);
- статистические, инструктивные и отчетные материалы предприятий, организаций и учреждений;
- электронные ресурсы.

Включенная в список литература нумеруется сплошным порядком от первого до последнего названия.

По каждому литературному источнику указываются: автор (или группа авторов), полное название книги или статьи, место и наименование издательства (для книг и брошюр), год издания; для журнальных статей указывается название журнала, год выпуска и номер. По сборникам трудов (статей) указывается автор статьи, ее название и далее название книги (сборника) и ее выходные данные.

Пример оформления списка источников информации представлен в приложении 4.

20. Приложения следует оформлять как продолжение курсовой работы. Каждое приложение должно начинаться с новой страницы. Вверху страницы справа указывается слово «ПРИЛОЖЕНИЕ» и его номер. Приложение должно иметь заголовок, который располагается по центру листа отдельной строкой и печатается прописными буквами. Приложения следует нумеровать порядковой нумерацией арабскими цифрами. На все приложения в тексте работы должны быть ссылки. Располагать приложения следует в порядке появления ссылок на них в тексте. Если в качестве приложения используется конкретный документ или бланк формы документа, имеющий самостоятельное значение, его вкладывают в работу без изменений по

сравнению с оригиналом, проставив на титульном листе в правом верхнем углу слово «Приложение» и его номер. Страницы приложений не нумеруются.

#### **4. КОНСУЛЬТИРОВАНИЕ ПРИ ПОДГОТОВКЕ КУРСОВОЙ РАБОТЫ**

В процессе подготовки курсовой работы студенту необходимы консультации (советы и разъяснения) руководителя - преподавателя дисциплины «Финансы предприятий (организаций)».

Первая консультация посвящается выбору темы и определению плана (оглавления) курсовой работы, она должна произойти после выбора и утверждения темы курсовой работы. Последующие консультации осуществляются по мере необходимости.

К консультации студенту надо готовиться. Задаваемые вопросы должны быть конкретными, их следует готовить заранее, фиксировать в письменном виде и за несколько дней до консультации передавать преподавателю. Это существенно повышает эффективность консультаций, так как у преподавателя появляется возможность дать более обдуманные и развернутые советы и разъяснения, особенно, когда дело касается дискуссионных или недостаточно исследованных вопросов.

В процессе консультаций тема и план курсовой работы могут быть уточнены или изменены.

#### **4. ЗАЩИТА КУРСОВОЙ РАБОТЫ**

Подведение итогов написания курсовой работы состоит из следующих этапов:

- сдача курсовой работы на проверку руководителю;
- доработка курсовой работы с учетом замечаний руководителя;
- сдача в электронном виде готовой курсовой работы для проверки в системе «Антиплагиат»;
- сдача готовой курсовой работы на защиту;
- защита курсовой работы.

Защиту курсовой работы принимает научный руководитель - преподаватель дисциплины «Финансы предприятий (организаций)», который оценивает, качество выполнения и оформления работы, а также содержательность доклада и ответов на вопросы. В случае необходимости, по просьбе студента, на защите может присутствовать (с правом оценки) дополнительный преподаватель (заведующий профильной кафедрой).

На защите курсовой работы студент кратко, в течение 5 минут (максимум), докладывает об актуальности выбранной темы, объекте, предмете, цели и задачах исследования, основных выводах, полученных в результате проведенного исследования.

Краткий доклад целесообразно подготовить в письменном виде, но выступать на защите следует свободно, не зачитывая, а лишь пользуясь при необходимости подготовленным текстом.

По окончании доклада студенту задаются вопросы по содержанию курсовой работы. Отвечая на вопросы, студент должен давать короткие и исчерпывающие ответы.

Курсовая работа оценивается по следующей системе.

Оценка «отлично» выставляется за курсовую работу, которая носит исследовательский характер, содержит грамотно изложенный материал, с соответствующими выводами и обоснованными предложениями. При его защите студент показывает глубокие знания темы, свободно оперирует данными исследования, легко отвечает на поставленные вопросы.

Оценка «хорошо» выставляется за грамотно выполненную во всех отношениях курсовую работу при наличии небольших недочетов в его содержании, оформлении или защите. Например, выдвигаемые студентом предложения носят не вполне обоснованный характер, или он не очень уверенно (хотя и верно) отвечает на поставленные вопросы.

Оценка «удовлетворительно» выставляется за курсовую работу, которая удовлетворяет всем предъявляемым требованиям, но отличается поверхностностью, в ней просматривается непоследовательность изложения материала, представлены необоснованные выводы и предложения. При ее защите студент проявляет неуверенность, показывает слабое знание темы, не дает полного аргументированного ответа на заданные вопросы.

Оценка «неудовлетворительно» выставляется за курсовую работу, которая не носит исследовательского характера, не содержит анализа и практического исследования деятельности объекта, нет выводов и предложений. При защите работы студент затрудняется отвечать на

поставленные вопросы по его теме, не знает теории вопроса, при ответе допускает существенные ошибки.

Типичные ошибки, допускаемые студентами при написании курсовых работ:

- работа представляет собой фактически конспекты найденных студентом публикаций по теме курсовой работы. Отсутствует как связь между различными частями работы, так и попытка самостоятельного критического анализа и сопоставления точек зрения различных исследователей по данной проблеме;

- в работе не выделяются теоретические положения, подлежащие последующей верификации; она носит чисто описательный характер; следует отметить, что формулировка подходов, позволяющих эмпирически подтвердить или опровергнуть выдвигаемые гипотезы, является весьма важной частью курсовых работ; хотя в силу объективных трудностей студентам часто бывает не под силу осуществить проверку своих гипотез, тем не менее, без определения того, *каким образом это необходимо сделать*, курсовую работу нельзя считать выполненной;

- при изучении научных публикаций по данной теме студенты пользуются устаревшей литературой.

Студент, не представивший в установленный срок готовую курсовую работу по дисциплине учебного плана или не защитивший ее, считается имеющим академическую задолженность и не допускается к сдаче зачета или экзамена по данной дисциплине.

**ТЕМАТИКА КУРСОВЫХ РАБОТ ПО ДИСЦИПЛИНЕ  
«ФИНАНСЫ ПРЕДПРИЯТИЙ (ОРГАНИЗАЦИЙ)»**

1. Финансовое состояние предприятия: анализ и направления совершенствования (с использованием данных.....).
2. Оценка и пути улучшения финансового состояния предприятия (на примере.....).
3. Анализ и предложения по совершенствованию конечных финансовых результатов предприятия (с использованием данных.....).
4. Диагностика вероятности банкротства и меры по стабилизации финансовой деятельности предприятия (с привлечением данных.....).
5. Совершенствование управления финансами предприятия (на примере.....).
6. Финансовая инженерия: сущность и факторы развития.
7. Сравнительный анализ отечественных и зарубежных моделей оценки вероятности банкротства компаний.
8. Анализ слияния и поглощения компаний (с использованием данных.....).
9. Анализ и меры по совершенствованию управления ликвидностью и платежеспособностью предприятия (на примере...)
10. Управление дебиторской и кредиторской задолженностью в предприятия (с привлечением данных...).
11. Совершенствование управления денежными потоками предприятия (с использованием данных...).
12. Управление инвестиционным проектом на предприятии (с использованием данных.....).
13. Финансовые инструменты предприятия: сущность и анализ использования (с привлечением данных.....).
14. Управление себестоимостью продукции предприятия: анализ практики и пути совершенствования (на примере.....).
15. Оценка финансовых инструментов, связанных с собственным и заемным капиталом компании (с использованием данных.....).
16. Анализ и меры по повышению конкурентоспособности предприятия (на примере.....).
17. Антикризисные мероприятия предприятия (с использованием данных.....).
18. Анализ и пути совершенствования финансово-хозяйственной деятельности предприятия (на примере.....).
19. Формирование и использование имущества предприятия: анализ практики и меры совершенствования (с привлечением данных.....).
20. Управление финансовыми рисками на предприятии: анализ практики и направления совершенствования (с привлечением данных...).
21. Обеспечение оптимальной структуры капитала фирмы: анализ и меры (с привлечением данных.....).
22. Оценка собственных и заемных источников финансирования деятельности предприятия (с использованием данных.....).
23. Анализ дивидендной политики предприятия (с использованием данных.....).
24. Континентальный и британо-американский подходы к организации финансового управления компанией (с использованием данных.....).
25. Анализ использования корпоративных ценных бумаг (на примере.....).

\_\_\_\_\_

заявление.

Прошу утвердить следующую тему курсовой работы по дисциплине «Финансы предприятий (организаций)»: \_\_\_\_\_

\_\_\_\_\_  
\_\_\_\_\_  
\_\_\_\_\_  
\_\_\_\_\_

и назначить научным руководителем \_\_\_\_\_

(Ф.И.О., ученая степень, ученое звание, должность)

«\_\_\_\_\_» \_\_\_\_\_ 20\_\_ г.

\_\_\_\_\_/\_\_\_\_\_/\_\_\_\_\_  
(подпись)



**ЧАСТНОЕ ОБРАЗОВАТЕЛЬНОЕ УЧРЕЖДЕНИЕ ВЫСШЕГО ОБРАЗОВАНИЯ  
«СРЕДНЕРУССКИЙ ГУМАНИТАРНО-ТЕХНОЛОГИЧЕСКИЙ ИНСТИТУТ»**

---

**Кафедра экономики и управления**

**КУРСОВАЯ РАБОТА**

по дисциплине: «Финансы предприятий (организаций)»

на тему: \_\_\_\_\_  
\_\_\_\_\_  
\_\_\_\_\_

Выполнил (а) студент (ка) \_\_\_\_\_ курса  
Направление подготовки: 38.03.02  
Менеджмент  
Направленность (профиль): «Управление проектами»  
Очно-заочной формы обучения

\_\_\_\_\_  
Преподаватель:

\_\_\_\_\_  
(Ф.И.О., ученая степень, ученое звание, должность)

ОБНИНСК 20\_\_



**Тема: Диагностика вероятности банкротства и меры по стабилизации финансовой деятельности предприятия (с привлечением данных АО «Инвестсервис»)**

**ОГЛАВЛЕНИЕ**

ВВЕДЕНИЕ.....	3
ГЛАВА 1. ОСНОВЫ АНТИКРИЗИСНОГО ФИНАНСОВОГО УПРАВЛЕНИЯ ПРЕДПРИЯТИЕМ.....	6
1.1 Понятие и нормативные основы определения несостоятельности (банкротства) предприятий.....	6
1.2 Зарубежные и отечественные модели диагностики банкротства предприятий.....	10
1.3 Теоретические основы разработки антикризисных мероприятий на предприятиях.....	15
ГЛАВА 2. ДИАГНОСТИКА ВЕРОЯТНОСТИ БАНКРОТСТВА АО «ИНВЕСТСЕРВИС».....	18
2.1.Организационно-экономическая характеристика предприятия.....	18
2.2.Диагностика вероятности банкротства предприятия по отечественной (официальной) методике оценки.....	23
2.3.Оценка вероятности банкротства предприятия по зарубежным моделям диагностики несостоятельности предприятий.....	27
ГЛАВА 3. МЕРЫ ПО СТАБИЛИЗАЦИИ ФИНАНСОВОЙ ДЕЯТЕЛЬНОСТИ АО «ИНВЕСТСЕРВИС».....	34
3.1 Реорганизация предприятия на основе слияния с АО «ГЕФЕСТ».....	34
3.2 Оценка эффективности предложенных мер.....	37
ЗАКЛЮЧЕНИЕ.....	40
СПИСОК ИСТОЧНИКОВ ИНФОРМАЦИИ.....	43
ПРИЛОЖЕНИЯ.....	45

**СПИСОК ИСТОЧНИКОВ ИНФОРМАЦИИ**

1. Гражданский кодекс Российской Федерации (часть первая) от 30.11.1994 № 51-ФЗ (с последующими изм. и доп.).
2. Федеральный закон «О несостоятельности (банкротстве) от 26.10.2002 № 127-ФЗ.
3. Приказ ФСФО «Методические указания по проведению анализа финансового состояния организации» от 26.01.2001 № 16.
4. Акулов В.Б. Финансовый менеджмент: Учеб. пособие. – М.: МПСИ, 2012.
5. Бланк И.А. Управление финансовыми ресурсами. – М.: Омега-Л, 2010.
6. Бригхем Ю., Эрхардт М. Финансовый менеджмент /Пер. с англ. – СПб.: ПИТЕР, 2007.
7. Корпоративные финансы: Учебник для вузов / Под ред. М.В. Романовского, А.И. Вострокнутовой. Стандарт третьего поколения. – СПб.: Питер, 2011.
8. Финансово-кредитный словарь: В 3 т. / Гл. редактор Н.В. Гарстовский. – М.: Финансы и статистика, 2009. Т. III. – Р – Я.
9. Финансовый учет: В 2 ч. /Под ред. А.Д. Шеремета. – М.: ФБК – ПРЕСС, 2008. – Ч. II.
10. Финансы, денежное обращение, кредит: Учеб. для вузов /Л.А. Дробозина, Л.П. Окунева, Л.Д. Андросова и др.; Под ред. проф. Л.А. Дробозиной. – М.: Финансы, 2007.
11. Ваксова Е.Е. Бюджетные инструменты реализации государственной региональной политики /Финансы. – 2007. – №4. – С.22-23.
12. Титоров В.И. Международный опыт анализа платежеспособности предприятий в условиях риска инвестиционной привлекательности, слияний и поглощений //Сб. науч. тр. РосНОУ. – М.: 2012. – С.16 – 33.
13. [www.minfin.ru](http://www.minfin.ru). Сайт Министерства финансов РФ.
14. [www.consultant.ru](http://www.consultant.ru). Компьютерная справочно-правовая система.
15. [www.finmanager.ru](http://www.finmanager.ru). Сайт Высшей школы финансов и менеджмента РАНХиГС.